



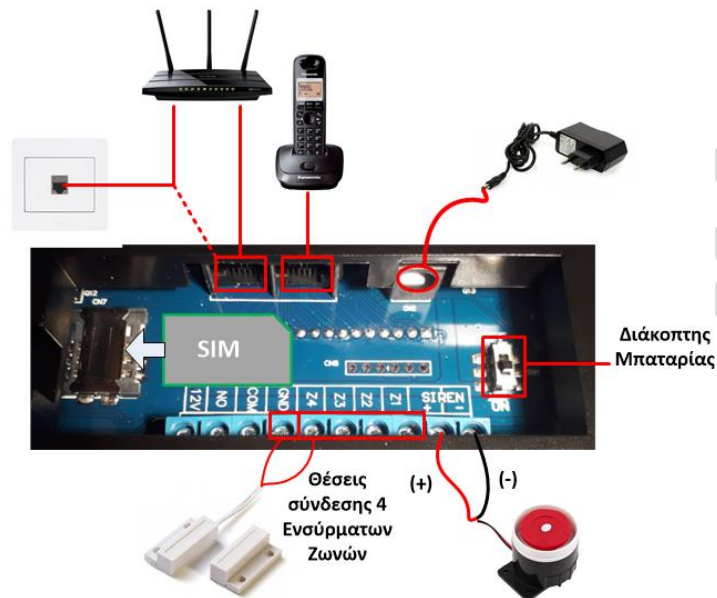
Περιεχόμενα

1. Προετοιμασία Κεντρικής Μονάδας	2
2. Επεξήγηση Ενδείξεων	3
3. Ρυθμίσεις από Κεντρική Μονάδα.....	4
4. Λειτουργία Συσκευής σε Περίπτωση Συναγερμού	6
5. Σύνδεση Συστήματος με Δίκτυο Κινητής Τηλεφωνίας GSM - Ασύρματο Δίκτυο Wi-Fi (Αν υπάρχει η επέκταση).....	7
6. Προγραμματισμός Σειρήνας 315Mhz (LB-W05, LB-08, LB-W03).....	9

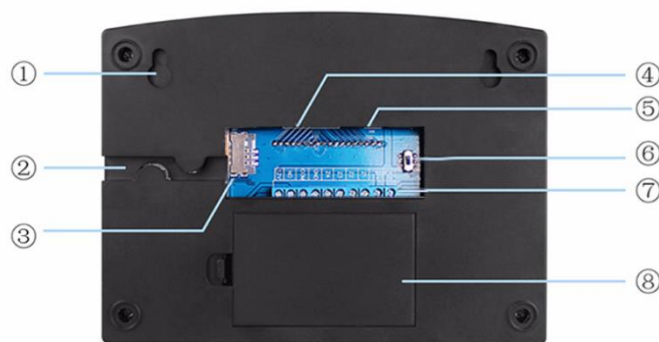
1. Προετοιμασία Κεντρικής Μονάδας

Προετοιμάστε την κάρτα SIM αφαιρώντας τον κωδικό PIN και γεμίζοντάς τη με Μονάδες. Γυρίστε την συσκευή από την πίσω πλευρά. Τοποθετήστε την κάρτα SIM στην αντίστοιχη θύρα ,συνδέστε τα καλώδια σταθερής τηλεφωνίας στις θύρες που φαίνονται παρακάτω, έπειτα το βύσμα φόρτισης και (προαιρετικά) την εσωτερική σειρήνα (το κοκκίνο καλώδιο στο + και το μαυρο στο -). Ανοίξτε τον διακόπτη εφεδρικής μπαταρίας στην θέση ON και βάλτε τον φορτιστή στο ρεύμα. Πρώτα τοποθετήστε το τροφοδοτικό στην πρίζα και έπειτα στη συσκευή. Θα εκτελεστεί εκκίνηση συσκευής και όταν ολοκληρωθεί θα ακούσετε ηχητικό μήνυμα

“Welcome to use smart alarm system”.



Οπίσθια Όψη



1.	Οπή επιτοίχιας τοποθέτησης
2.	Θέση τακτοποίησης καλωδίων
3.	Θέση κάρτας SIM
4.	Θέσεις σύνδεσης με δίκτυο σταθερής τηλεφωνίας (PSTN)
5.	Θέση σύνδεσης με τροφοδοσία 12V
6.	Διακόπτης λειτουργίας εφεδρικής μπαταρίας
7.	Θέσεις σύνδεσης ενσύρματων Συσκευών
8.	Θέση Εφεδρικής Μπαταρίας

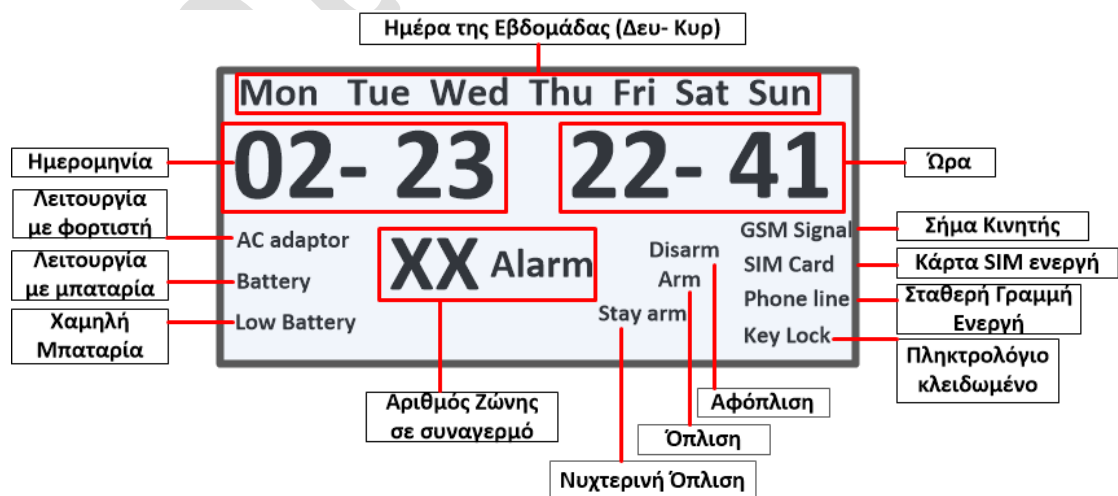
2. Επεξήγηση Ενδείξεων

Εμπρόσθια Όψη



1.	Ένδειξη Λειτουργίας Συσκευής
2.	Ένδειξη ενεργοποίησης Συναγερμού
3.	Πληκτρολόγιο
4.	Ηχείο
5.	Οθόνη LCD
6.	Ένδειξη Κατάστασης Όπλισης Συστήματος
7.	Ένδειξη Κατάστασης Σύνδεσης με δίκτυο WiFi
8.	Πλήκτρο Όπλισης (Arm)
9.	Ηχείο
10.	Πλήκτρο Νυχτερινής Όπλισης (Home Arm)
11.	Πλήκτρο Αφόπλισης (Disarm)

Ενδείξεις Οθόνης LCD



3. Ρυθμίσεις από Κεντρική Μονάδα

Πατώντας το πλήκτρο **#/SET** θα σβήσουν οι ενδείξεις της οθόνης και θα ακούσετε το μήνυμα **“Set”**.

Πληκτρολογώντας τον **κωδικό εντολής**, τη **ρύθμιση** και το **πλήκτρο #/SET** μπορείτε να εισάγετε ή να διαγράψετε εξαρτήματα ή αριθμούς τηλεφώνου για ειδοποίηση, να ρυθμίσετε τη λειτουργία των εξαρτημάτων που έχετε συνδέσει με την κεντρική μονάδα, να ρυθμίσετε τον τρόπο λειτουργίας του συστήματος και να ενεργοποιήσετε-απενεργοποιήσετε λειτουργίες της συσκευής. Οι βασικές εντολές φαίνονται στον παρακάτω πίνακα:

A/A	Ρύθμιση	Πληκτρολόγηση
1.	Εισαγωγή ασύρματου ανιχνευτή	<ul style="list-style-type: none"> • 09AA# • Ενεργοποιείτε τους ανιχνευτές με τη σειρά • Πατήστε # για εισαγωγή AA: Αριθμός Ζώνης (01 έως 24) Σε κάθε Ζώνη μπορούν να εισαχθούν έως 4 ανιχνευτές
	Διαγραφή ανιχνευτών Ζώνης	10AA## AA: Αριθμός Ζώνης (01 έως 24)
2.	Εισαγωγή ασύρματου τηλεχειριστηρίου	<ul style="list-style-type: none"> • 07AA# • Πατήστε το κουμπί αφόπλισης (ανοιχτό λουκέτο) του τηλεχειριστηρίου • Πατήστε # για εισαγωγή AA: 01 έως 99
	Διαγραφή τηλεχειριστηρίου	08AA## AA: 01 έως 99
3.	Εισαγωγή αριθμών τηλεφώνου για ειδοποίηση συναγερμού με κλήση	1 ^{ος} αριθμός τηλεφώνου: 31ΑΡΙΘΜΟΣ ΤΗΛΕΦΩΝΟΥ# 2 ^{ος} αριθμός τηλεφώνου: 32ΑΡΙΘΜΟΣ ΤΗΛΕΦΩΝΟΥ# 3 ^{ος} αριθμός τηλεφώνου: 33ΑΡΙΘΜΟΣ ΤΗΛΕΦΩΝΟΥ# 4 ^{ος} αριθμός τηλεφώνου: 34ΑΡΙΘΜΟΣ ΤΗΛΕΦΩΝΟΥ#
	Παράδειγμα: 1 ^{ος} αριθμός τηλεφώνου να είναι ο 6932000001	316932000001#
	Διαγραφή αριθμών τηλεφώνου για ειδοποίηση συναγερμού με κλήση	AA# AA: ΚΩΔΙΚΟΣ ΑΡΙΘΜΟΥ 31,32,33,34
	Παράδειγμα: Να διαγραφεί ο 3 ^{ος} αριθμός τηλεφώνου	33#
4.	Εισαγωγή αριθμών τηλεφώνου για ειδοποίηση συναγερμού με μήνυμα SMS	1 ^{ος} αριθμός τηλεφώνου: 41ΑΡΙΘΜΟΣ ΤΗΛΕΦΩΝΟΥ# 2 ^{ος} αριθμός τηλεφώνου: 42ΑΡΙΘΜΟΣ ΤΗΛΕΦΩΝΟΥ# 3 ^{ος} αριθμός τηλεφώνου: 43ΑΡΙΘΜΟΣ ΤΗΛΕΦΩΝΟΥ#
	Παράδειγμα: 1ος αριθμός τηλεφώνου να είναι ο 6932000001	416932000001#

	Διαγραφή αριθμών τηλεφώνου για ειδοποίηση συναγερμού με μήνυμα SMS	AA# AA: ΚΩΔΙΚΟΣ ΑΡΙΘΜΟΥ 41,42 ή 43
	Παράδειγμα: Να διαγραφεί ο 2ος αριθμός τηλεφώνου	42#
5.	Ρύθμιση λειτουργία ζώνης	60AACD# [AA]: ΚΩΔΙΚΟΣ ΖΩΝΗΣ 01 έως 24 [C]: Λειτουργία Ζώνης (Mode): 1 Κανονική λειτουργία (real-Time), 2 Βραδινή λειτουργία (Stay Arm) Ζώνη κανονικής λειτουργίας που δεν επιθυμείτε να είναι ενεργή και στην βραδινή όπλιση 3 Έξυπνη Ζώνη (Smart Zone) Ο συναγερμός ενεργοποιείται όταν ενεργοποιηθεί ο ανιχνευτής 2 φορές εντός 30 δευτερολέπτων 4 24ωρη Ζώνη (Emergency Zone) Λειτουργία ανεξαρτήτως εάν το σύστημα είναι οπλισμένο ή αφοπλισμένο (24ωρη) 5 απενεργοποιημένη (Close) 6 Κουδούνι (Chime)- Λειτουργεί επιπρόσθετα [D]: Ηχητική Ειδοποίηση Σειρήνας σε περίπτωση ενεργοποίησης από τη συγκεκριμένη ζώνη (Siren): 1 Ενεργό (ON) ή 0 ανενεργό (OFF)
	Παράδειγμα: Η 2 ^η ζώνη να είναι και βραδινή λειτουργίας, με σειρήνα να ηχεί σε συναγερμό από αυτόν τον ανιχνευτή	600221#
6.	Αλλαγή Κωδικού Λειτουργίας (εργοστασιακός 1234)	50AAAA# AAAA: Νέος 4ψηφιος Κωδικός
7.	Καθορισμός Χρονοκαθυστέρησης Όπλισης Εξόδου από τον χώρο	51AA# AA: 00- 99 ΔΕΥΤΕΡΟΛΕΠΤΑ
	Παράδειγμα: Ο χρόνος καθυστέρησης να είναι 50 δευτερόλεπτα	5150#
8.	Ενεργοποίηση Χρονοκαθυστέρησης συναγερμού σε είσοδο στο χώρο	52AA# AA: 00- 99 ΔΕΥΤΕΡΟΛΕΠΤΑ
9.	Ρύθμιση Ημερομηνίας- Ωρας	56AAAAABBCCEEFF# [AAAA]: ΕΤΟΣ [BB]: ΜΗΝΑΣ (01-12) [CC]: ΗΜΕΡΑ (01-31) [DD]: ΩΡΑ (00-23) [EE]: ΛΕΠΤΑ (00-59) [FF]: ΔΕΥΤΕΡΟΛΕΠΤΑ (00-59)
	Παράδειγμα: Ημερομηνία 24 Φεβ 2020 και ώρα 19:25:00	5620200224192500#

10.	Ρύθμιση χρόνων αυτόματης όπλισης-αφόπλισης	57 A BBBB CCCC [...] # [AA]: 01-04 ΧΡΟΝΟΙ [BBBB]: ΧΡΟΝΟΣ ΑΥΤΟΜΑΤΗΣ ΟΠΛΙΣΗΣ [CCCC]: ΧΡΟΝΟΣ ΑΥΤΟΜΑΤΗΣ ΑΦΟΠΛΙΣΗΣ [...]: Λαμβάνει μία ή περισσότερες από τις τιμές 1 (Δευ), 2 (Τρι), 3 (Τετ), 4 (Πεμ), 5 (Παρ), 6 (Σαβ) και 7 (Κυρ)
Παράδειγμα: Χρόνος όπλισης 2200 και αφόπλισης 0730 από Δευ έως Παρ		57012200073012345 #
11.	Ειδοποίηση μηνύματος SMS στους προκαθορισμένους αριθμούς ειδοποίησης με SMS σε περίπτωση διακοπής- επαναφοράς ρεύματος	64 A# [A]: 1 Ενεργή (ON) ή 0 ανενεργή (OFF)
12.	Ειδοποίηση μηνύματος SMS στους προκαθορισμένους αριθμούς ειδοποίησης με SMS σε περίπτωση διακοπής- επαναφοράς σταθερής τηλεφωνικής γραμμής	13 A# [A]: 1 Ενεργή (ON) ή 0 ανενεργή (OFF)
13.	Ειδοποίηση μηνύματος SMS στους προκαθορισμένους αριθμούς ειδοποίησης με SMS σε περίπτωση διακοπής- επαναφοράς ασύρματου δικτύου Wi-Fi	15 A# [A]: 1 Ενεργή (ON) ή 0 ανενεργή (OFF)
14.	Απενεργοποίηση φωνητικών ειδοποιήσεων από κεντρική μονάδα	11 A# [A]: 1 Ενεργή (ON) ή 0 ανενεργή (OFF)
15.	Ρύθμιση χτύπων τηλεφώνου πριν να απαντήσει το σύστημα (Ring Times)	18 AA# AA : Αριθμός χτύπων

4. Λειτουργία Συσκευής σε Περίπτωση Συναγερμού

Σε περίπτωση συναγερμού, το σύστημα θα αποστείλει άμεσα μήνυμα στην εφαρμογή **WiFiAlarm**, μηνύματα **SMS** ταυτόχρονα στα προκαθορισμένα κινητά τηλέφωνα. Έπειτα, **θα τηλεφωνήσει** στους αριθμούς τηλεφώνου που έχουν προγραμματιστεί να ειδοποιηθούν με κλήση.

Όταν το σύστημα μας καλέσει και απαντήσουμε, η σειρήνα θα σταματήσει να ηχεί και θα ακούσουμε ηχητικό μήνυμα που θα περιλαμβάνει στοιχεία του ανιχνευτή που έχει ενεργοποιηθεί. Έπειτα, στο ηχητικό μήνυμα θα δοθούν οι παρακάτω επιλογές απομακρυσμένης διαχείρισης:

1 για ολική όπλιση

2 για αφόπλιση

3 για να ακούσουμε τι συμβαίνει στο χώρο μας για 30 δευτερόλεπτα.

5 για να πραγματοποιηθεί αμφίδρομη επικοινωνία. Σε αυτή την λειτουργία μπορείτε να ακούσετε τι συμβαίνει στο χώρο σας καθώς και να μιλήσετε με όποιον βρίσκεται εκεί.

7 για απενεργοποίηση της σειρήνας. Για ενεργοποίηση της σειρήνας πατήστε το **8**

Εάν δεν απαντήσουμε στην κλήση ή την απορρίψουμε, το σύστημα θα καλέσει διαδοχικά τους επόμενους αριθμούς. Η ενέργεια αυτή επαναλαμβάνεται 3 φορές (κυκλικές επανακλήσεις).

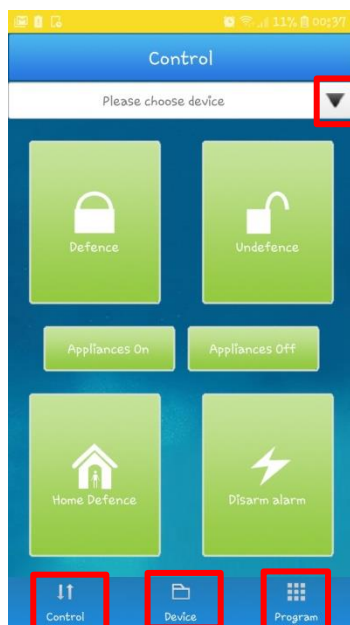
5. Σύνδεση Συστήματος με Δίκτυο Κινητής Τηλεφωνίας GSM - Ασύρματο Δίκτυο Wi-Fi

α. Αρχικά κατεβάζετε την εφαρμογή για Android (Google Play)/ IOS (AppStore)



β. Μετά την εγκατάσταση θα εμφανιστεί η οθόνη επιλογής λειτουργίας εφαρμογής είτε σε GSM (SMS operator mode) είτε σε Wi-Fi (WiFi operator mode).

(1) SMS operator mode



- Επιλέγετε την καρτέλα **Device** στο κάτω κεντρικό τμήμα για εισαγωγή αριθμού τηλεφώνου.
- Πατήστε το εικονίδιο με την ένδειξη + στο άνω δεξί τμήμα και έπειτα πληκτρολογήστε επιθυμητή ονομασία, αριθμό τηλεφώνου (χωρίς κωδικό χώρας) και τον κωδικό συστήματος (εργοστασιακός 1234). Τέλος, πατήστε **Save**.
- Επιλέγοντας την καρτέλα Control και έπειτα τον αριθμό τηλεφώνου που έχετε εισάγει (εμφανίζεται πατώντας το βέλος πάνω δεξιά), μπορείτε να σπλίσετε, να αφοσπλίσετε και να ενεργοποιήσετε τον συναγερμό απομακρυσμένα με μήνυμα SMS.
- Επιλέγοντας την καρτέλα Program και έπειτα τον αριθμό τηλεφώνου που έχετε εισάγει, πληκτρολογείτε την εντολή που επιθυμείτε να εκτελεστεί από το σύστημα.

(2) (2) WiFi operator mode (αγνοήστε την παρούσα παράγραφο αν δεν διαθέτετε την επέκταση)

(α) Στην οθόνη θα εμφανιστεί παράθυρο εγγραφής (Register). Πατήστε το πλαίσιο Register, επιλέξτε Email ID Register και έπειτα πληκτρολογήστε το email στο user name και ένα επιθυμητό κωδικό στο password. Τέλος, πατήστε **Register**.

(β) Έπειτα, πληκτρολογήστε το email και τον κωδικό εγγραφής στα πλαίσια της οθόνης εισόδου και πατήστε **Login**.

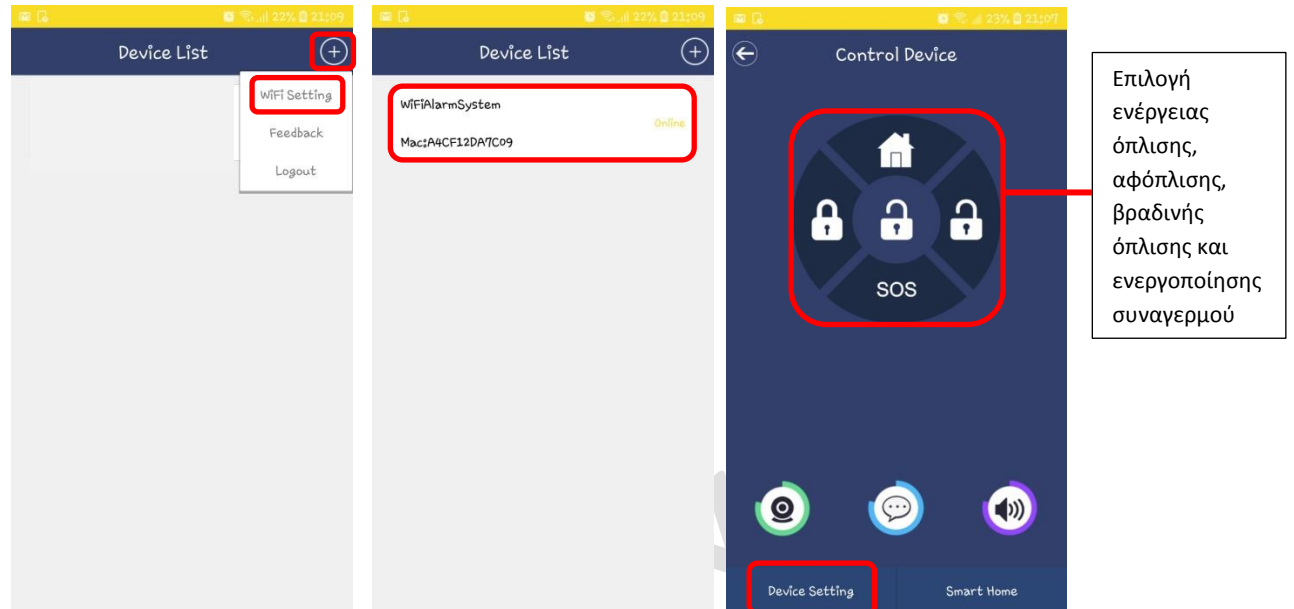
(γ) Στην οθόνη που θα εμφανιστεί, επιλέξτε το σύμβολο + στο πάνω δεξί τμήμα της οθόνης και μετά πατήστε **WiFi Setting**.

(δ) Θα εμφανιστεί το δίκτυο WiFi που βρίσκετε πιο κοντά στο κινητό σας. Σε περίπτωση που δεν εμφανιστεί, πατήστε το βέλος στα δεξιά του για να μεταβείτε στον κατάλογο δικτύων που είναι αναγνωρισμένα από το κινητό σας. Μετά, πληκτρολογήστε τον κωδικό του δικτύου σας **ΧΩΡΙΣ** να πατήσετε Next.

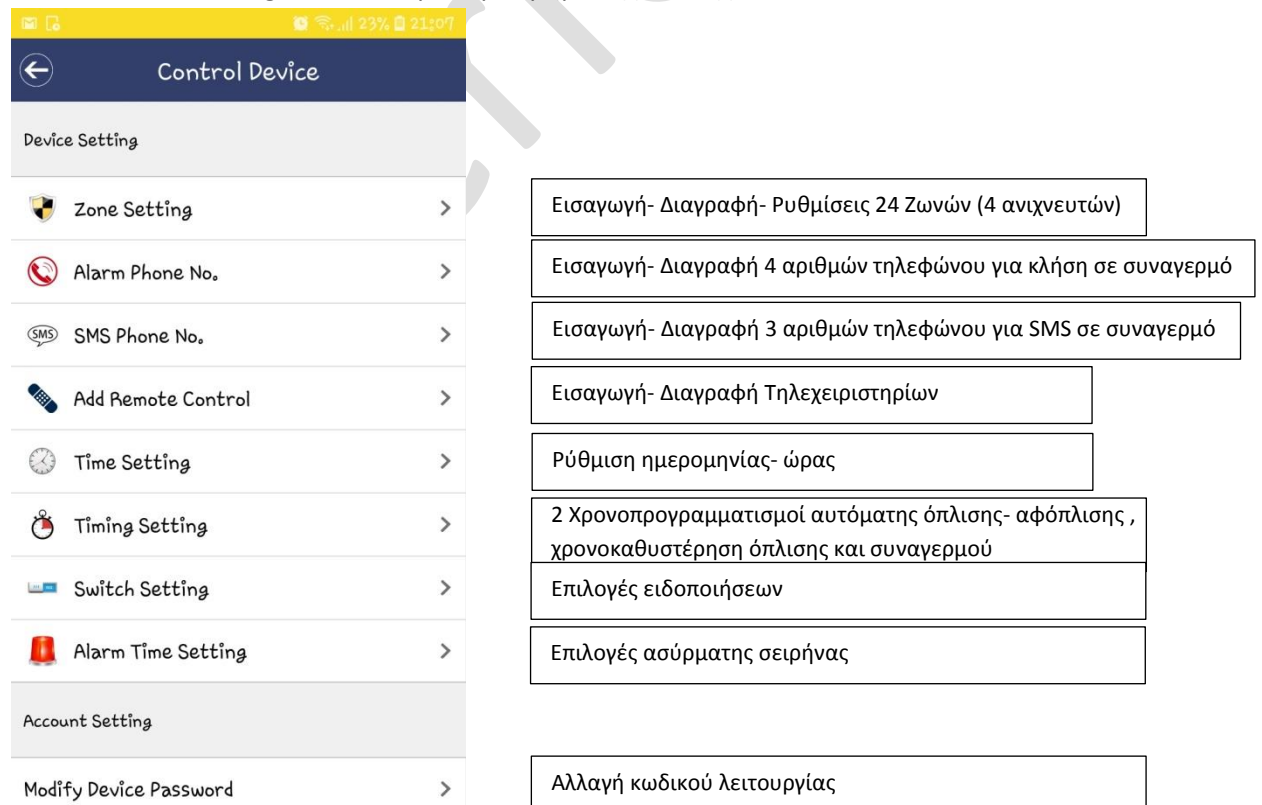
(ε) Πατήστε το πλήκτρο **#/SET** στην κεντρική μονάδα. Έπειτα την εντολή **29#**. Θα δείτε στην οθόνη αντίστροφη μέτρηση 60 δευτερολέπτων. Πατήστε Next στην εφαρμογή κινητού και αναμείνατε να συνδεθεί η κεντρική μονάδα με το δίκτυο

WiFi. Η σύνδεση είναι επιτυχής όταν η φωτεινή ένδειξη (WiFi) στην κεντρική μονάδα ανάβει σταθερά (δεν αναβοσβήνει).

(στ) Επιλέξτε τη συσκευή που έχει εμφανιστεί στην αρχική οθόνη της εφαρμογής, πατήστε **Bind** και έπειτα **Confirm**. Τέλος, επιλέξτε τη συσκευή και θα εμφανιστεί η οθόνη ενεργειών.



(ζ) Για εισαγωγή στο μενού ρυθμίσεων, πατήστε στην ένδειξη Device Setting στο κάτω αριστερό τμήμα της οθόνης.



Για οποιαδήποτε πληροφορία ή διευκρίνιση σχετικά με την εγκατάσταση και την λειτουργία του συστήματος, θα χαρούμε να σας εξυπηρετήσουμε στο **210 5725000**

5.

Προγραμματισμός Σειρήνας 315MhZ (LB-w05, LB-08, LB-W03

α) Θα πρέπει να συνδέσουμε τον άσπρο πομπό σειρήνας με την κεντρική μονάδα. Το άσπρο και το μαύρο καλώδιο του πομπού να συνδεθεί παράλληλα με την εσωτερική σειρήνα. Άσπρο κόκκινο καλώδιο μαζί στο siren+ και τα 2 μαύρα στο siren-.

(β) Το καλώδιο ρεύματος του πομπού συνδέεται με το κόκκινο στα 12V και το μαύρο στην Γειωση Gnd.

(γ) Σε κάθε όπλιση αφόπλιση ή συναγερμό θα πρέπει να ανάβει το κόκκινο λαμπάκι του ασύρματου πομπού. Απόσταση εκπομπής: 40m σε ανοιχτό χώρο με εκτεινόμενη κεραία.

(δ) Ενεργοποιούμε την κεντρική μονάδα, βάζουμε την εξωτερική σειρήνα στο ρεύμα και πατάμε το πλήκτρο code μέχρι να ανάψει το κόκκινο λαμπάκι στην σειρήνα. Στη συνέχεια πατάμε στο τηλεχειριστήριο το καμπανάκι του συναγερμού και η σειρήνα μας κάνει έναν χαρακτηριστικό ήχο ("μπιμπ"). Για αφόπλιση πατάμε το ανοιχτό λουκέτο και η σειρήνα κάνει 2 εκ του ως άνω χαρακτηριστικού ήχου. πατώντας το πλήκτρο code στην σειρήνα θα σβήσει το κόκκινο λαμπάκι και αυτή θα επαναλάβει τον χαρακτηριστικό ήχο. Η μονάδα είναι πλέον προγραμματισμένη.

(ε) Σε περίπτωση λάθους, βάζοντας ρεύμα στη σειρήνα πατάμε το πλήκτρο code για 10 δευτερόλεπτα για να διαγραφεί ο οποιοσδήποτε λανθασμένος προγραμματισμός και η σειρήνα γυρίζει στα εργοστασιακές ρυθμίσεις

